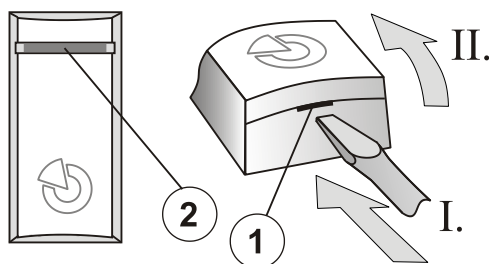


Bezdrôtový detektor teploty JA-151TH

Výrobok je komponentom systému **JABLOTRON 100**. Je určený na meranie teploty a hlásenie nameraných hodnôt do aplikácie MyJABLOTRON. Hodnoty sa v MyJABLOTRON vyhodnocujú a uchovávajú na serveri pre ďalšie použitie, napr. pre zapínanie priradeného PG výstupu ústredne, zobrazenie aktuálnej teploty, zobrazenie grafu s vývojom teploty za ľubovoľne zvolené obdobie alebo posielanie SMS, e-mail a PUSH (pri mobilnej verzii aplikácie) notifikácie, čiže hlásenia pri prekročení teplotnej hranice. Kontrolu hraničných teplôt možno obmedziť na určenú hodinu. **Tieto funkcie sú nastaviteľné iba pomocou aplikácie MyJABLOTRON** (nenastavujú sa v ústredni pomocou programu F-Link). Funkciu ovládania PG výstupov možno nastaviť pre maximálne 2 teplomery v jednom systéme. Výrobok má inštalovať preškolený technik s platným certifikátom Jablotronu.

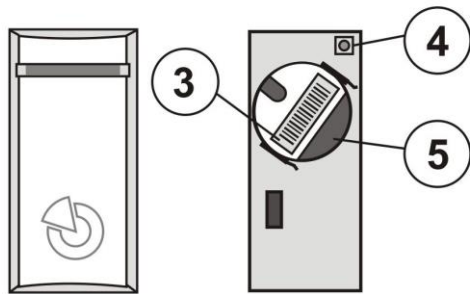
Inštalácia

Detektor umiestnite do priestoru, v ktorom chcete merať teplotu. Pozor na umiestnenie v blízkosti zdrojov, ktoré ovplyvňujú teplotu (vykurovanie, ventilátory, klimatizácie, krbové vložky, atď.). Detektor možno používať aj vo vonkajšom prostredí, ale musí byť umiestnený do vhodnej krabice s krytím min. IP65 (odporúčaný typ JA-192PL z ponuky Jablotron).



Obr.1: 1 – západka krytu; 2 – svetelná signalizácia

1. Otvorte kryt stlačením západky (1).
2. Zadnú časť plastu priskrutkujte na vybrané miesto.
3. Naučte detektor do ústredne. Základný postup:
 - a. K ústredni musí byť zapojený rádiový modul JA-110R.
 - b. V programe **F-Link** vyberte v karte **Periférie** požadovanú pozíciu a tlačidlom „Priradiť“ zapnite režim Učenie.
 - c. Vložte batériu, detektor vyšle učiaci signál.
4. Po naučení nasadte detektor na zadný diel plastu.



Obr.2: 3 – sériové číslo; 4 – aktivačné tlačidlo; 5 – batéria;

Poznámky:

- Detektor možno naučiť aj zadaním sériového čísla (3) v programe F-Link, z klávesnice počítača alebo pomocou čítačky čiarových kódov. Zadávajú sa všetky čísla uvedené pod čiarovým kódom (1400-00-0000-0001).
- Ak chcete detektor zo systému odobrať, vymažte ho z príslušnej pozície v ústredni (v programe F-Link, záložka Periférie).

Funkcie

Klávesnice s displejom JA-114E a JA-154E umožňujú zobrazenie aktuálnych teplôt až z dvoch teplomerov (pre viac informácií pozri inštalčný návod ústredne JA-10xK).

Detektor má pevne nastavenú protizámrázovú teplotu +6 °C s hystereziou ±1 °C. V praxi to znamená, že pri poklese teploty na +5 °C a menej bude detektor aktívny (zapnutý). Pri dosiahnutí teploty +7 °C a viac sa detektor deaktivuje (vypne). Na tieto teploty možno v ústredni JA-100 nastaviť v programe F-Link niektorú z nasledujúcich funkcií: zapnúť PG výstup, 24 h. poplach, špeciálne

hlásenie A,B,C,D. Zvolené PG je v tomto prípade ovládané priamo ústredňou.

Všetky funkcie teplomerov možno naplno využiť v aplikácii MyJABLOTRON. Tieto nastavenia bude teda možné urobiť až po tom, ako sa v systéme aktivuje služba Bezpečnostná SIM Jablotron. V prípade, že ste už vypísali webový formulár pre aktiváciu služby a služba ešte nie je aktívna, kontaktujte naše oddelenie Služieb 041/ 511 68 11, kde sa vám naši pracovníci pokúsia vybaviť vašu požiadavku prednostne. Rovnako na tejto linke nás viete požiadať aj o ručné stiahnutie konfigurácie pre prípady, kedy už služba bola aktívna dávnejšie, doplnili ste teplomery a ani po cca 30 min ich nevidíte v MyCOMPANY.

MyJABLOTRON

Po prihlásení do webovej alebo mobilnej aplikácie MyJABLOTRON sa v záložke **Termostaty a Teplomery** zobrazia stavy všetkých snímačov teploty v systéme. Hodnoty teploty sa načítavajú každých 5 minút. Po kliknutí na zvolený teplotný snímač sa zobrazí graf teplôt za vybraný časový úsek, ktorý možno ľubovoľne meniť (napr. deň, týždeň, mesiac, rok apod.). Dáta z grafov sa dajú exportovať do rôznych formátov súborov pre ďalšie spracovanie. V mobilnej verzii MyJABLOTRON možno v grafoch porovnávať údaje z dvoch teplomerov alebo za rôzne časové obdobia.

MyJABLOTRON ponúka nasledujúce funkcie

Ovládanie PG na základe teploty:

Pomocou aplikácie možno nastaviť spínanie PG výstupu ústredne na základe nameranej hodnoty z teplomera. Zvolené PG je ovládané na diaľku z MyJABLOTRON. Pre správnu funkciu je potrebná stabilná externá komunikácia zo systému (kvalitný GSM signál, pripojenie do internetu cez LAN komunikátor). Ak je táto funkcia nastavená, môže užívateľ v záložke **Termostaty a Teplomery** pomocou „posuvníka“ meniť požadovanú teplotu pre zopnutie PG.

Nastavenie väzby medzi teplomerom a PG výstupom urobí servisný technik v aplikácii MyCOMPANY v časti Správa inštalácií. Vyberte si príslušný systém a v záložke **Periférie** kliknite pri nastavovanom teplomere na symbol ozubeného kolieska a vyberte PG výstup, ktorý sa bude zapínať pri nastavenej teplote. Pomocou „posuvníka“ sa nastavuje požadovaná teplota pre zopnutie PG. Nastavená väzba je znázornená symbolom PG na pozícii teplomera.

Upozornenie: Ovládané PG musí mať v ústredni nastavenú funkciu Zapni / vypni alebo Impulz (nastavuje sa v programe F-Link). Pre iné funkcie PG nie je možné ovládanie z MyJABLOTRON použiť!

Poznámky:

- Nastavenie a ovládanie PG na základe teploty možno nastaviť rovnako z webových ako aj mobilných aplikácií MyJABLOTRON a MyCOMPANY.
- Funkcie možno nastaviť pre max. 2 teplomery v systéme (súčet zbernicových aj bezdrôtových).
- Pre bezproblémovú funkčnosť ovládania PG z MyJABLOTRON je požadovaná konektivita GSM aj LAN komunikátorom.
- Vzhľadom na princíp ovládania PG z MyJABLOTRON **nie je možné garantovať správnu funkciu za všetkých okolností.** Pri strate komunikácie ústredne s MyJABLOTRON ostane stav PG výstupu nezmenený až do opätovného nadviazania komunikácie. Z toho dôvodu odporúčame na ovládanie PG výstupu ústredne nastaviť funkciu Impulz s dobou zopnutia 2:00:00 (2 hod.). PG výstup bude spínať podľa požiadaviek z MyJABLOTRON. Pri strate spojenia ostane PG výstup zapnutý na nastavený čas (dobu trvania impulzu).
- Hysterézia spínania PG z MyJABLOTRON je -1 °C. K zapnutiu PG dôjde pri poklese teploty o viac ako 1°C oproti nastavenej teplote a k vypnutiu pri prekročení nastavenej teploty.

Zasielanie informácií o teplote mimo povolené hodnoty:

V časti **Nastavenia** → **Notifikácia teplomerov** možno k vybranému teplomeru nastaviť hornú a dolnú hranicu teploty, po ktorej prekročení alebo podtečením zašle aplikácia informačnú SMS správu a/alebo e-mail a/alebo tzv. PUSH notifikáciu do mobilného zariadenia. Sledovanie teplotných hraníc možno vymedziť v prípade potreby iba pre určitú časť dňa (nastaviť hodiny a minúty od – do).

Výmena batérie

Systém automaticky hlási, že sa blíži vybitie batérie. Pred výmenou batérie nie je potrebné prepnúť systém do režimu *Servis* (detektor nemá sabotážny kontakt).

Upozornenie: Pri výmene batérie v teplomere je potrebné, aby sa po vybratí starej batérie stlačilo **aktivačné tlačidlo** (4). Tým sa vybijie zvyšková energia. Až potom vložte novú batériu. Bez vybitia zvyškovej energie, by mohla signalizácia vybitej batérie pretrvávať aj po založení novej.


Poznámka: Aktivačné tlačidlo použite aj v prípade, že chcete naučiť detektor do novej ústredne, resp. ak ho budete učiť do ústredne potom, ako už mal vloženú batériu. Stlačenie aktivačného tlačidla (4) zároveň spôsobí, že teplomer odovysela aktuálnu nameranú teplotu.

Technické parametre

| | | |
|--|---|--|
| Napájanie | Litiová batéria, typ CR-2032 (3,0V, 220 mAh) | |
| | Upozornenie: batéria nie je súčasťou balenia! | |
| Odber prúdu (menovitý / maximálny) | 5 μ A/34 mA | |
| Typická životnosť batérie | cca. 2 roky | |
| Odoslanie hlásenia o vybití batérie | < 2,3 V | |
| Komunikačné pásmo | 868,1 MHz, protokol JABLOTRON | |
| Komunikačný dosah | cca 200 m (priama viditeľnosť) | |
| Rozmery | 55 x 27 x 16 mm | |
| Hmotnosť | 13 g | |
| Rozsah meraných teplôt | -20 až +70 °C | |
| Rozsah pracovných teplôt | -20 až +70 °C | |
| Presnosť merania v rozsahu pracovných teplôt | ±0,5 °C | |
| Spĺňa | STN EN 50130-4, STN EN 55022 STN EN 60950-1, ETSI EN 300 220 | |
| Podmienky prevádzky | TÚSR č. VPR – 11/2014 | |



JABLOTRON ALARMS a.s. prehlasuje, že výrobok JA-151TH je navrhnutý a vyrobený v zhode s harmonizačnými právnymi predpismi Európskej únie: smernica č.: 2014/53/EU, 2014/35/EU, 2014/30/EU, 2011/65/EU, ak je použitý podľa jeho určenia. Originál prehlásenia o zhode nájdete na stránke www.jablotron.sk.

Poznámka: Ak sa užívateľ rozhodne tohto zariadenia zbaviť, stáva sa elektroodpadom. Symbol  uvedený na výrobku znamená, že hoci výrobok neobsahuje žiadne škodlivé materiály, nemožno ho miešať s komunálnym odpadom, ale je ho potrebné odovzdať na zbernom mieste elektroodpadu. Zoznam zberných miest je dostupný na príslušných Obvodných úradoch životného prostredia. Prípadne ho možno spätným odberom odovzdať predajcovi pri kúpe nového zariadenia toho istého druhu. Podmienkou vrátenia je, že odovzdávané zariadenie (elektroodpad) je v kompletnom stave v akom bolo pri kúpe. Úlohou zberu elektroodpadu je jeho materiálové zhodnotenie, vrátane bezpečnej a ekologickej likvidácie, ktorou sa vylúči možný negatívny vplyv na životné prostredie a zdravie ľudí.