

Príručka montážnych aplikácií je zostavená z praktických odporúčaní a návodov pre riešenie úloh vznikajúcich pri realizácii zákaziek. Podnetom na vytvorenie príručky sú opakované dotazy montážnych firiem.

Obsah príručky plánujeme do budúcnosti rozširovať o zaujímavé a dômyselné riešenia získané od inštaláčnych firiem (pri takto zaslaných návrhoch môže byť uvedený autor).

Štruktúra obvyklého popisu aplikácie

1. ... „Zadanie riešeného problému“
2. Popis riešenia
3. Popis nastavenia
4. Upozornenie/Poznámky/Odporúčenia

OBSAH:

1	Sekcie	1
1.1	Spoločná sekcia, Zapni ochranu všade	1
1.2	Virtuálna sekcia	1
1.3	Ovládanie sekcie a otváranie dverí jednou čítačkou	2
2	Nastavenie funkcií PG	2
2.1	Hlásenie výpadku napájania po xx minútach	2
2.2	Hlásenie nezatvorenej garážovej brány	2
2.3	Automatické vypnutie/zapnutie spotrebičov (s oneskorením)	2
3	Kalendár	3
3.1	Hlásenie o nezapnutej ochrane v objekte	3
4	Diagnostika	Chyba! Záložka nie je definovaná.
4.1	Stav batérie pri sirénach ...	Chyba! Záložka nie je definovaná.

1 Sekcie

1.1 Spoločná sekcia, Zapni ochranu všade

„... Na inštalácii mám samostatné sekcie: 1.Suterén – 2.Prízemie – 3.Poschodie (táto 3. sekcia je nastavená ako Spoločná sekciám 1 a 2 a je na segmente nazvaná Celý dom). Keď na klávesnici „Poschodie“ zapnem na noc ochranu v sekciách „Suterén“ a „Prízemie“, zapne sa ochrana aj na „Poschodie“ a vyhlási sa poplach od detektora pohybu na „Poschodie“.“

Na nastavenie „Sekcia / Spoločná sekciám“ ústredňa reaguje tak, že zapne ochranu v tejto sekcii vždy, keď je zapnutá ochrana vo všetkých sekciách, pre ktoré je spoločná. Ochrana v takto nastavenej sekcii sa vypne po vypnutí ochrany v ktorejkoľvek zo sekcií, pre ktoré je spoločná. Toto nastavenie je určené na automatické zapínanie / vypínanie ochrany v spoločných priestoroch (napr.: Po zapnutí ochrany v poslednej kancelárii / byte sa zapne ochrana na chodbách, vstupe, atď. Pre tieto priestory sa zvyčajne ani nepriraduje ovládací segment, prípadne sa segmentu nastaví iba funkcia „Indikuj sekciu“).

Zapnutie resp. vypnutie ochrany v celom objekte (napr. dome) možno realizovať jedným z nasledujúcich riešení:

A/ doplnením segmentu a úpravou nastavení systému:

V nastaveniach **Sekcia / Spoločná sekciám** zrušte všetky spoločné sekcie (pre sekciu č. 3 a zároveň ju premenujte na „Poschodie“). Vytvorte novú samostatnú sekciu (napr. 4.) a túto pomenujte „Celý dom“. Pre novú sekciu nastavte, že je spoločná všetkým ostatným sekciám (č. 1 až 3), ale nepriradíte do nej žiadne detektory. V nastaveniach klávesnice: **Periférie / Vnútorne nastavenia / Funkcie segmentov** nastavte pre pridaný segment funkciu **Zapni/Vypni ochranu** v novej sekcii „Celý dom“ (č.4).

Odtiaľ možno jednotlivými segmentmi Zapnúť / vypnúť ochranu v každej sekcii samostatne.

Segment „Celý dom“ (spoločná sekcia) má funkcionálnosť:

- 1.) zapne ochranu vo všetkých sekciách (signalizujú červené LED na všetkých segmentoch).
- 2.) zapne ochranu vo všetkých sekciách, ktoré ešte neboli chránené (ak už v niektorých bola zapnutá ochrana).
- 3.) vypne ochranu vo všetkých sekciách, ak boli všetky v stave zapnutá ochrana (bol chránený celý dom).
- 4.) **neumožňuje** vypnúť ochranu v celom dome (odistiť ostávajúce sekcie), ak už je vypnutá ochrana v niektorej zo sekcií. Preto je potrebné, aby mala každá sekcia vlastný ovládací segment, pomocou ktorého možno vypnúť ochranu nezávisle od ostatných sekcií (stlačením tlačidla na segmente a autorizáciou kódom alebo kartou / čipom). Preto je nevyhnutné, aby bol na klávesnici samostatne aj segment č.3 „Poschodie“. Ak sa napríklad najskôr vypla iba ochrana na Prízemí, je potrebné pred vstupom na Poschodie vypnúť jeho ochranu samostatne.

Poznámka: Segment pri „spoločnej sekcii“ ignoruje nastavenie parametra „Potvrďovať autobýss“. Vždy zapne ochranu v každej sekcii, pre ktorú je spoločný, bez ohľadu na aktívne detektory.

B/ riešenie bez pridania segmentu:

V nastaveniach **Sekcia / Spoločná sekciám** nechajte všetky sekcie bez zmeny (sekcia č. 3 „Poschodie“ alias Celý dom je Spoločná sekciám 1 a 2).

Pri všetkých sekciách (č.1 až 3) povolte **Čiastočnú ochranu**.

Pre všetky **Periférie** v sekcii č.3 „Poschodie“ nastavte reakciu **Vnútorná**, t.j. nebudú chrániť pri čiastočnej ochrane. Periférie v sekciách 1 a 2 nechajte nastavené ako boli (t.j tak, aby chránili vždy - ich reakcia nesmie byť „Vnútorná“).

V nastaveniach klávesnice **Periférie / Vnútorne nastavenia / Funkcie segmentov** nastavte pre segment „Poschodie“ alias „Celý dom“ funkciu **Zapni/Vypni ochranu** a pre segmenty v sekcii 1 a 2 nastavte funkciu **Čiastočná ochrana zap./Vypni**.

Segmentom pre sekcie 1 a 2 môžete tieto sekcie samostatne ovládať. Kontrolka signalizácie ochrany svieti na žltu (oranžovo). Ak je v sekciách 1 a 2 zapnutá čiastočná ochrana, segment pre sekciu č.3 „Celý dom“ ukazuje čiastočnú ochranu aj pre celý dom (segment č.3 svieti tiež na žltu). V samotnej sekcii 3 (Poschodie) sa však poplach nespustí, pretože všetky detektory v tejto sekcii sú „Vnútorné“, t.j. nereagujú pri čiastočnej ochrane.

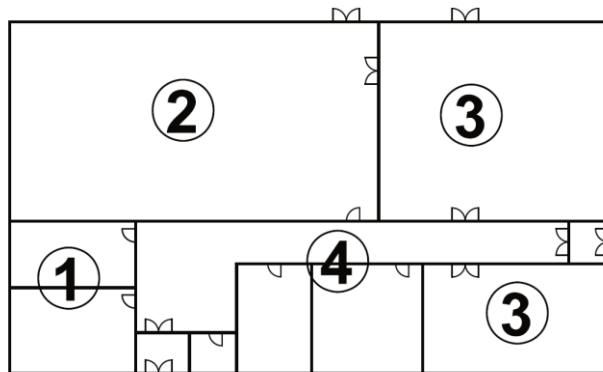
Segmentom č.3 „Celý dom“ po prvom stlačení zapnete úplnú ochranu vo všetkých troch sekciách (kontrolky svietia na červeno).

Segment „Celý dom“ (spoločná sekcia) má funkcionálnosť:

- zapne ochranu vo všetkých sekciách (signalizujú červené LED na všetkých segmentoch).
- zapne ochranu vo všetkých sekciách, ktoré ešte neboli chránené (ak už v niektorých bola zapnutá ochrana).
- vypne ochranu vo všetkých sekciách, ak boli všetky v stave zapnutá ochrana (bol chránený celý dom).
- **neumožňuje** vypnúť ochranu v celom dome (odistiť ostávajúce sekcie), ak už je vypnutá ochrana v niektorej zo sekcií. Ochrana v každej z týchto sekcií treba vypnúť tlačidlom na jej segmente a následnou autorizáciou kódom alebo kartou/čipom.

Poznámka: Segment pri „spoločnej sekcii“ ignoruje nastavenie parametra „Potvrďovať autobýss“. Vždy zapne ochranu v každej sekcii, pre ktorú je spoločný, bez ohľadu na aktívne detektory..

1.2 Virtuálna sekcia



„... Inštalácia má samostatné sekcie: 1.Riaditeľ – 2.Dielňa – 3.Sklad – 4.Chodba (sekcia 4 je nastavená ako Spoločná sekciám 1, 2 a 3). Každý z užívateľov sekcií 1,2 a 3 má oprávnenie ovládať svoju sekciu. Keď je zapnutá ochrana vo všetkých častiach budovy (sekciách 1-3), automaticky bude chránená aj spoločná sekcia č.4. Po vypnutí ochrany v ktorejkoľvek zo sekcií 1-3, sa vypne aj ochrana spoločnej chodby. Užívateľ Riaditeľ má oprávnenie ovládať všetky sekcie, vrátane sekcie č.4. Vďaka tomu môže pomocou segmentu č.4 zapnúť a vypnúť ochranu v celom objekte. Doteraz je všetko v poriadku a funguje ako má. Ale: upratovacia služba má upratovať spoločné priestory, t.j. sekciu chodba, do ktorej patria ešte šatňa, kuchynka a WC. Problém je, že pokiaľ pre upratovaciu službu nastavíme oprávnenie na ovládanie sekcie č.4 „Chodba“, nebudú môcť svojim čipom vypnúť ochranu v tejto sekcii.

Príčinou nefunkčnosti je nesprávne nastavenie prístupových práv pre upratovaciu službu k sekcii „Chodba“. Táto sekcia je spoločná pre sekcie 1 – 3, preto s jej segmentom môže systém ovládať iba osoba s oprávnením prístupu do všetkých 4 sekcií (všeobecne do všetkých sekcií uvedených pri spoločnej sekcii). V tomto prípade je to jedine riaditeľ. (Užívateľia zo Sklad a Dielne môžu vypnúť ochranu iba vo svojej časti budovy (vo svojej sekcii) a pri tom sa

automaticky vypne ochrana aj v spoločných priestoroch. Nemôžu však samostatne vypnúť ochranu v sekcii Chodba. Užívateľ Upratovacia služba je na tom podobne (nemôže vypnúť „Chodbu“).

Riešením, pri zachovaní všetkých požiadaviek, je pridanie ďalšieho ovládacieho segmentu a k nemu priradenie tzv. „virtuálnej“ sekcii „Upratovacia služba“ (vytvorte sekcii č.5). V tejto sekcii nemusí byť priradený žiadny detektor. V záložke **Užívateľia** nastavte, že do tejto sekcii (5) majú oprávnenie vstupu upratovacia služba a riaditeľ. V záložke **Sekcie** doplňte do spoločnej sekcii „Chodba“ (4) aj novú „virtuálnu“ sekcii (5) „Upratovacia služba“.

Pracovník upratovacej služby pri príchode do chráneného objektu vypne ochranu v sekcii „Upratovacia služba“ (5) a tým zároveň vypne ochranu spoločných priestorov (sekcii č.4 „Chodba“). Ostatné sekcii останú chránené. Riaditeľ môže naďalej používať segment „Chodba“ na zapínanie a vypínanie úplnej ochrany.

Odporúčenie: Pokiaľ by upratovacia služba pri svojom odchode zabudla zapnúť ochranu vo svojej sekcii (č.5), (napr. ak by sa v objekte nachádzal ešte niekto ďalší), potom by po odchode posledného užívateľa (zapnutiu ochrany v poslednej zo sekcii 1-3) nedošlo k automatickému zapnutiu ochrany v spoločnej sekcii „Chodba“ (pretože nie je splnená podmienka o zapnutí ochrany vo všetkých sekciiach, pre ktoré je spoločná). Aby sa predchádzalo takýmto situáciám, možno nastaviť automatické zapnutie ochrany pomocou funkcie **Kalendár**. Pomocou kalendára možno napr. nastaviť, aby sa každý pracovný deň (stĺpec **Dni v týždni**) v presne určenom čase (stĺpec **Čas**) zapla ochrana (stĺpec **Ochrana**, funkcia **Zapni ochranu**) v sekcii č.5 „Upratovacia služba“ (stĺpec **Sekcia**).

1.3 Ovládanie sekcii a otváranie dverí jednou čítačkou

„... V objekte je samostatná sekcii „Sklad“. Oprávnenie ovládať ochranu v tejto sekcii majú skladníci. Čítačka čipov je pri vstupných dverách, ktoré majú kovanie pre vstup – výstup v prevedení „gula - kľučka“ a majú možnosť zabudovať elektromechanický zámok. Prevádzkovateľ potrebuje nastaviť, aby mohli vstupovať do skladu aj ďalší pracovníci (napr. technici), avšak iba vtedy, ak je v sklade vypnutá ochrana (skladníkmi). Pokiaľ je v sklade zapnutá ochrana (skladník nie je prítomný), technici do skladu nemôžu vstupovať“.

Na vyriešenie tejto požiadavky je potrebné nastaviť, aby ochranu sekcii „Sklad“ mohli ovládať iba oprávnení užívateľia = skladníci. Dverný zámok budú môcť ovládať okrem skladníkov aj ďalší užívateľia (technici) pomocou PG výstupu a reléového modulu. Tento PG výstup bude blokován stavom sekcii „Sklad“ počas zapnutie ochrany v tejto sekcii. Celé ovládanie prístupu do skladu možno realizovať jednou čítačkou RFID čipov. Vstupné dvere do nechráneného skladu možno otvárať veľmi prakticky, iba priložením čipu, bez nutnosti inštalovať a používať segment na ovládanie PG.

Potrebné nastavenia v programe **F-link / Nastavenia systému**:

Nastavenie užívateľov: V záložke **Užívateľia / Karta** priradte každému oprávnenému skladníkovi ovládacia kartu / čip a v stĺpci **Sekcia** vyberte sekcii **Sklad**. Podobne priradte ovládacie karty/čipy aj pre technikov, ale bez možnosti ovládať sekcii **Sklad**.

Nastavenie čítačky: V záložke **Periféria / Vnútročné nastavenia /** nastavte pre čítačku pri sklade **Funkciu segmentu Zapni/Vypni ochranu** v sekcii **Sklad** a v potvrdzovacom boxe **Autorizácia** označte, že je požadovaná.

Nastavenie otvárania dverí: V záložke **PG výstupy** nastavte pre zvolené PG **Logiku: Spína, Funkciu: Impulz** a nastavte potrebný čas (obvykle asi 3 s). V okne **Aktivácia** pridajte všetkých **Oprávnených užívateľov**, t.j. skladníkov aj technikov. **Dôležité:** V ľavej dolnej časti okna, vo výberovom poli **Aktivácia výstupu oprávneným užívateľom iba autorizáciou na klávesnici**, zvolte čítačku pri sklade. Potom okno **Aktivácia** zatvorte kliknutím na OK. V okne **Blokovanie PG** vyberte **Sekciou: Sklad** a nastavte blokovanie PG po **Zapnutí ochrany**.

Na zbernicu systému (BUS) pripojte modul relé pre spínanie dverného zámku. Pre bežné zámky je postačujúce relé JA-111N. Nastavte, aby reagovalo na zvolené PG (ktoré sme nastavili v predchádzajúcom kroku). Napájanie dverného zámku pripojte do kontaktov relé C-NO.

Pri tomto nastavení budú skladníci Zapínať a Vypínať ochranu v sekcii **Sklad** pomocou tlačidiel na segmente a následnou autorizáciou (priložením karty / čipu). Ak bude v sklade vypnutá ochrana, bude sa dverný zámok otvárať priložením autorizovanej karty / čipu k čítačke.

Poznámka: pri stlačení tlačidla zapni ochranu na segmente a po následnej autorizácii sa na chvíľu aktivuje i dverný zámok. Táto aktivácia sa ukončí zapnutím ochrany v sekcii.

2 Nastavenie funkcií PG

2.1 Hlásenie výpadku napájania po xx minútach.

„... Inštalácia je v mieste s časťami krátkodobými výpadkami elektriny. Systém odosiela v rámci **Nastavenia systému / Hlásenia užívateľom / Poruchy a servis SMS** každý výpadok a obnovu napájania 230V. Tieto udalosti sa detegujú a odosielajú s jednodinovým oneskorením. Zákazník chce dostávať iba SMS o výpadku elektriny dlhšom ako 1 hodina a o obnovení napájania.“

Pre riešenie tejto požiadavky odporúčame vypnúť hlásenia **Poruchy a servis SMS** a na hlásenie využiť PG výstup. Postup: V programe **F-Link / Nastavenia /** záložka **Hlásenia užívateľom** vypnite pre užívateľa hlásenie **Poruchy a servis SMS**.

V záložke **PG výstupy** vyberte voľný PG výstup, pomenujte ho napr. „Elektrina“ (stĺpec **Meno**) a nastavte ho nasledovne: **Logika: Spína, Funkcia: Kopíruj po oneskorení**. Tým sa aktivuje stĺpec **Čas**, kde nastavte požadovanú dobu, po ktorej má systém hlásiť výpadok elektriny, v našom prípade hodinu, teda: 01:00:00. V okne **Aktivácia** vyberte **Aktivácia Interným stavom** a z ponúkuteľného zoznamu vyberte **Výpadok elektriny** (táto voľba sa vzťahuje na celý systém, preto nie je potrebné označovať konkrétne sekcii). Ďalej je potrebné v poli **Hlásenia** zadefinovať text SMS správ: **SMS hlásenie zapnutie** (zapnutím sa myslí aktivácia PG po viac ako hodinovom výpadku), zadajte napr.: Výpadok elektriny dlhší ako 1hod. a text **SMS hlásenie vypnutie** (tým sa myslí deaktivácia PG po obnovení napájania), zadajte napr.: Obnovenie elektriny.

V záložke **Hlásenia užívateľom** nastavte pre vybraných užívateľov hlásenia **SMS PG zapnuté** a **SMS PG vypnuté** pre PG výstup, pomocou ktorého sledujete výpadky elektriny.

Upozornenie: vypnutím hlásenia **Poruchy a servis SMS** sa užívateľovi zrušia všetky poruchové hlásenia, ako napr.: porucha zbernice, vybité batérie v bezdrôtových perifériách, straty periférií, vstup do režimu Servis a jeho ukončenie, porucha akumulátora v ústredni a porucha komunikácie na PCO.

2.2 Hlásenie nezatvorenej garážovej brány

„...Zákazník po výjazde z garáže zapne ochranu a dá zatvoriť garážovú bránu pomocou diaľkového ovládača. Nečaká, kým sa brána zatvorí a hneď odchádza. Ako nastaviť kontrolu, či sa brána naozaj zatvorila a neostala nedovretá, čo by spôsobilo auto-bypass (vyradenie) aktívneho magnetického kontaktu na garážovej bráne“.

Požiadavku možno riešiť pomocou PG výstupu s presne nastavenou funkčnosťou. Postup typického nastavenia:

V záložke **PG výstupy** vyberte voľný PG výstup, pomenujte ho napr. „Nezatvorená garáž“ (stĺpec **Meno**) a nastavte ho nasledovne: **Logika: Spína, Funkcia: Kopíruj po oneskorení**. Tým sa aktivuje stĺpec **Čas**. Nastavený čas musí byť dlhší ako odchodové oneskorenie v sekcii garáž (magnetického detektora na garážovej bráne). V okne **Aktivácia** vyberte aktiváciu **Perifériou: magnetický detektor na garážovej bráne** a v okne **Blokovanie** nastavte blokovanie sekcii **Garáž: vypnutím ochrany**. V okne **Hlásenia** nastavte text **SMS hlásenia zapnutie** napr. **Nezatvorená garáž** a **SMS hlásenia vypnutie** napr. **Garáž zatvorená**. Tieto hlásenia bude systém generovať iba v prípade, že je zapnutá ochrana v sekcii **Garáž** a po uplynutí odchodového oneskorenia ostal aktívny magnetický detektor = otvorená brána. Potom už ostáva iba zaradiť uponáhľaného šófera medzi **Užívateľov**, doplniť jeho **Telefónne číslo** a v záložke **Hlásenia užívateľom** mu nastaviť hlásenia pre **PG „Nezatvorená garáž“**.

2.3 Automatické vypnutie/zapnutie spotrebičov (s oneskorením).

„... Zákazník potrebuje nastaviť, aby sa po zapnutí ochrany v celom objekte pomocou funkcie PG vyplni niektoré silové okruhy (napr. tlačiarne, router, kopírky, napájanie servisných pracovísk,...). Vypínanie sa realizuje pomocou relé JA-110DIN ovládaného pomocou PG výstupov v ústredni. Problém je, že k vypnutiu spotrebičov dochádza už pri zapnutí ochrany prvej sekcii v objekte“.

V prípade požiadavky na vypínanie ochrany po zapnutí úplnej ochrany v objekte je potrebné vytvoriť Spoločnú sekcii, ktorá sa automaticky prepne do chránenia po zapnutí ochrany v poslednej zo sekcii. PG výstup bude reagovať na stav tejto sekcii. Okrem toho odporúčame ošetriť prípadné omyly pri zapínaní / vypínaní ochrany (napr. návrat po zabudnutý mobil, kľúče, atď.), ktoré by pre technologické zariadenia spôsobovali nežiaduce vypínanie a zapínanie napájania, čo by na ne nepriaznivo vplývalo.

V programe **F-Link / Nastavenia** záložka **Sekcie** vyberte voľnú sekcii (ak nie je, najskôr ju pridajte v záložke **Rozsah**) a pomenujte

ju napr. *Celý objekt*. Nie je pre ňu potrebné na klávesnicu dopĺňať segment. V stĺpci **Spoločná sekciám** označte všetky sekcie.

PG výstup, ktorý odpojí spotrebiče možno nastaviť 2 spôsobmi:

A/ Odpojiť zariadenie s oneskorením.

V záložke **PG výstupy** vyberte voľný PG výstup, pomenujte ho napr. „Vypnutie spotrebičov“ (stĺpec **Meno**) a nastavte ho nasledovne: **Logika: vypína, Funkcia: Kopíruj po oneskorení**. Tým sa aktivuje stĺpec **Čas**. V ňom nastavte *interval, po uplynutí ktorého sa spotrebiče vypnú (napr. 10 min)*. V okne **Aktivácia** vyberte aktiváciu **Interným stavom: Zapnutá úplná ochrana a označte sekciu „Celý objekt“**. Týmto nastavením dosiahneme, že po odchode posledného zamestnanca z objektu (zapnutí ochrany v poslednej sekcii) sa po uplynutí 10 minút vypnú požadované zariadenia.

B/ Pripojiť zariadenie s oneskorením.

V záložke **PG výstupy** vyberte voľný PG výstup, pomenujte ho napr. „Vypnutie spotrebičov“ (stĺpec **Meno**) a nastavte ho nasledovne: **Logika: vypína, Funkcia: Kopíruj po oneskorení**. Tým sa aktivuje stĺpec **Čas**. V ňom nastavte *interval, ktorý by mal zamestnancom stačiť na zobrazenie zabudnutej veci (napr. 5 min)*. V okne **Aktivácia** vyberte aktiváciu **Interným stavom: Vypnutá ochrana a označte sekciu „Celý objekt“**. Týmto nastavením dosiahneme, že po príchode do objektu (po vypnutí ochrany v ľubovoľnej sekcii) sa vybrané zariadenia zapnú až po 5 minútach.

Časy oneskorenia nastavte po dohode so zákazníkom. Pri odchode (bod A) budú zariadenia pripojené na napájanie ešte 10 minút po zapnutí ochrany, čo môže byť bezpečnostným rizikom. Pri príchode do objektu (bod B) sa zariadenia zapnú až po 5 minútach, čo môže spôsobovať omeškanie zamestnancov pri začiatku práce. Z hľadiska ochrany sú oba spôsoby rovnocenné, zákazník by mal sám rozhodnúť, ktorý spôsob je pre neho výhodnejší.

Upozornenie: Pri prípadnom vzdialenom prístupe technika a prepnutí systému do režimu **Servis** sa vždy vypnú všetky PG výstupy! Tým by došlo aj k vypnutiu zariadení! Preto odporúčame prípadný **Servis** systému vykonávať iba na základe dohody s majiteľom (správcom) objektu a v čase, keď je v objekte prítomný (je vypnutá ochrana).

3 Kalendár

3.1 Hlásenie o nezapnutej ochrane v objekte

„... Zákazník potrebuje nastaviť, aby ho systém SMS správou upozornil na to, že zabudol zapnúť ochranu v ktorejkoľvek sekcii.“

Na zasielanie takéhoto upozornenia možno využiť akcie vyvolané kalendárom a PG výstup. V systéme je potrebné vytvoriť spoločnú sekciu, ktorej stav ochrany sa bude sledovať.

V programe **F-Link / Nastavenia** záložka **Sekcie** vyberte voľnú sekciu (ak nie je, najskôr ju pridajte v záložke **Rozsah**) a pomenujte ju napr. *Celý dom*. Nie je pre ňu potrebné na klávesnicu dopĺňať segment. V stĺpci **Spoločná sekciám** označte všetky sekcie.

V záložke **Kalendár** vyberte voľnú **Akciu**, ponechajte označené všetky dni v týždni a nastavte **Čas** (hodinu v priebehu dňa), kedy sa má kontrola a prípadné upozornenie odoslať, napr. 20:00, v stĺpci **Ovláda PG** zvolte **Aktívuje PG** a v stĺpci **Číslo PG** určite, ktorý PG výstup sa bude používať na toto hlásenie.

V záložke **PG výstupy** vyberte ten istý PG výstup, ktorý ste zvolili v záložke **kalendár**, pomenujte ho napr. „Kontrola zamknutia“ (stĺpec **Meno**) a nastavte ho nasledovne: **Logika: spína, Funkcia: Zapni/Vypni** a v okne **Blokovanie PG** vyberte **Sekciou: Celý dom: zapnutím ochrany**. V **Hláseniach** zadajte **SMS hlásenie zapnutie: napr. Budova nie je chránená** (prípadne aj text pre kontrolné hlásenie o zapnutí ochrany – **SMS hlásenie vypnutie: Budova je chránená**).

Pri takomto nastavení bude systém odosielať v nastavenom čase SMS správu iba v prípade, že niektorá zo sekcií v budove ostala nechránená (prípadne po zapnutí ochrany v celej budove odošle aj kontrolnú SMS správu o úplnom zaistení objektu).